

ŁEMON
Rider Dźwiękowy

ŁEMON

Rider Dźwiękowy
Koncert Akustyczny

Aktualizacja 12.08.2021r



Rider Dźwiękowy

PROSIMY O UWAŻNE ZAPOZNANIE SIĘ Z NINIEJSZYM DOKUMENTEM, KTÓRY JEST INTEGRALNĄ CZĘŚCIĄ UMOWY. WSZELKIE ZMIANY WYMAGAJĄ WCZEŚNIEJSZEGO USTALENIA Z MANAGEREM LUB REALIZATOREM ZESPOŁU (minimum na tydzień przed koncertem!!!)

SYSTEM FOH

System nagłośnieniowy powinien charakteryzować się mocą adekwatną do wielkości terenu lub sali koncertowej na których odbędzie się koncert. Powinien ponadto równomiernie pokrywać dźwiękiem cały obszar widowni, być bezwzględnie uziemiony oraz wolny od szumów i przydźwięków sieciowych.

W przypadku koncertów plenerowych akceptujemy tylko i wyłącznie systemy liniowo wyrównane zawieszane na wysokości 8-10m nad ziemią, poza światłem sceny!!, w konfiguracji L-R-SUB (dystrybucja sygnałów AES lub Analog - bezpośrednio z konsoly Allen&Heath w procesor zarządzający systemem).

System musi zostać zaprojektowany tak, aby (po dokonaniu korekcji częstotliwościowej) miał zdolność do wyemitowania w odległości 35m od sceny (FOH) ciśnienia akustycznego na poziomie nie mniejszym niż 106dB SPL. Sektor bezpośrednio przy scenie "Front Fill" musi być nagłośniony głośnikami tej samej marki co główny system. W przypadku trybun bocznych wymagany jest również separatywny system głośników " Outfill".

Akceptujemy Tylko i Wyłącznie następujące systemy liniowe: L-acoustics (seria K1, K2 ,Kudo), JBL (seria VTX) D&B Audiotechnik (seria KSL,J,V), CODA Audio (seria Airline, Airay LA12), Adamson (seria Y,S), Meyer Sound (seria Lyon), Nexo (seria GeoT, GeoD), Outline (seria GTO, GTO C12),

KONSOLETA FOH

Zespół LemON pracuje na własnej konsoli ALLEN HEATH DLIVE C1500 wraz ze stagerackiem CDM32.

Firma nagłośnieniowa musi zapewnić 2 skrętki CAT 5E długości max. 70m.

Konsoleta **musi być usytuowana centralnie w osi sceny**, odpowiednio zabezpieczona, na wy poziomowanym podeście. Niedopuszczalne jest ustawianie konsoly np.: pod balkonem, pod ścianą, z tyłu systemu...



Rider Dźwiękowy

SYSTEM MONITOROWY

Zespół przywozi własną konsolę monitorową ALLEN&HEATH SQ6. Split cyfrowy.

Stanowisko monitorowe musi znajdować się z **prawej** strony sceny (patrzac na scenę od strony widowni), **poza jej światłem!!**. Potrzebujemy w nim 2mx2m przestrzeni wyłącznie do naszej dyspozycji. Zespół przyjeżdża również z własnym kompletem monitorów dusznych Sennheiser EW300 G3 IEM, pracujących w paśmie A (516-558MHz). Firma nagłośnieniowa zapewnia 3szt. monitorów podłogowych, usytuowanych na środku sceny, spętanych ze sobą w jedna wysłkę typu AUX.

Akceptujemy **tylko i wyłącznie** monitory podłogowe takie jak: X12,12XT, MJF212, JBL M-20, M22. Urządzenia pasywne koniecznie zasilane dedykowanymi wzmacniaczami z użyciem odpowiednich presetów.

ZASILANIE

Do zasilania aparatury nagłośnieniowej organizator koncertu powinien zapewnić odpowiedniej mocy agregat prądowórczy. Użycie stacjonarnego przyłącza energetycznego wymaga wyraźnej akceptacji firmy nagłośnieniowej. Napięcie dostarczane do zasilania nagłośnienia oraz niezbędne dla prawidłowej pracy urządzeń BACK-LINE zespołu LemON musi być stabilne, nie niższe niż 220V.

Zarówno w czasie montażu, próby dźwięku jak i samego koncertu absolutnie niezbędna jest ciągła obecność przynajmniej dwóch techników sceny oraz realizatorów frontowego, monitorowego z ramienia firmy obsługującej wydarzenie, znających biegle specyfikę dostarczonej aparatury, pozostających do dyspozycji techniki Zespołu. Technicy muszą dysponować kablami XLR (50szt-kolor czarny), 2x Multicore 16in/15m oraz stabilnymi statywami (preferowane DYNAWID 6xdł, 8xkr).



Rider Dźwiękowy

INPUT LIST

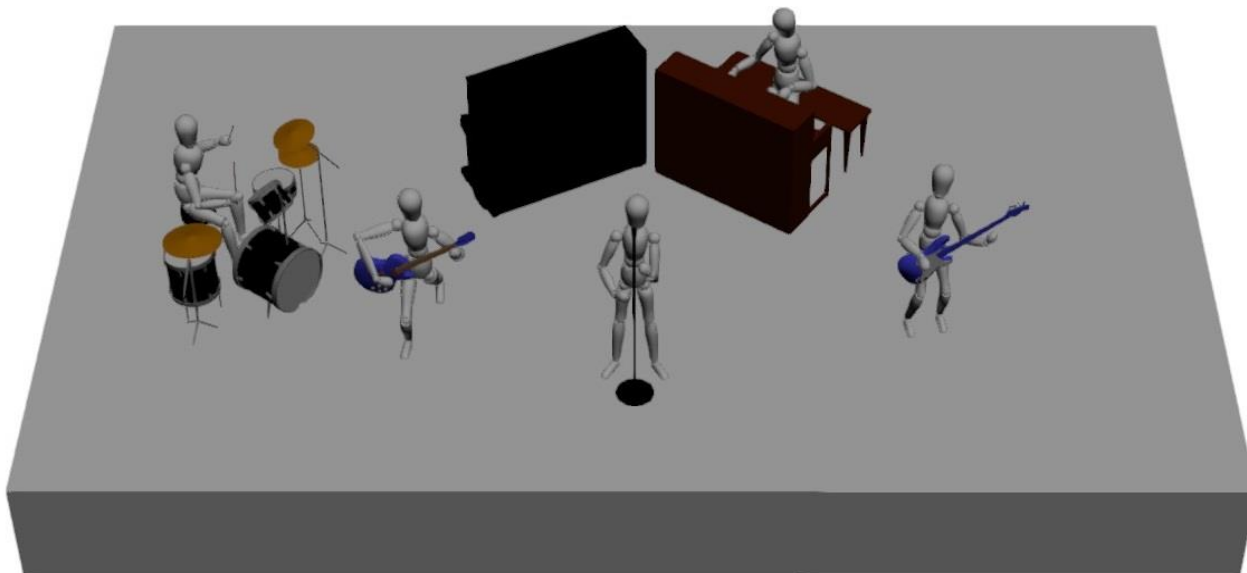
Lp.	Źródło	Omikrofonowanie	Okablowanie, Statywy
1	BD In	własne	XLR
2	Sub Kick	---	XLR + Short Stand
3	Snare Top	własne	XLR + Short Stand
4	Snare Bottom	własne	XLR + Short Stand
5	H-H	własne	XLR + Short Stand
6	Tom I	własne	XLR
7	Tom II	własne	XLR
8	----	----	----
9	Overhead L	własne	XLR + Long Stand
10	Overhead R	własne	XLR + Long Stand
27	Bas	-----	XLR
12	Acc. Guitar	własne	XLR
13	NORD Stage L	własne	XLR
14	NORD Stage R	własne	XLR
15	YAMAHA L	własne	XLR
16	YAMAHA R	własne	XLR
17	Prophet L	własne	XLR
18	Prophet R	własne	XLR
19	Main Vocal	własne	XLR + Long Stand
20	Dramus Vocal	własne	XLR + Long Stand
21	El. Guitar L	własne	XLR
22	El. Guitar R	własny	XLR
23	Pedal Steel L	-----	-----
24	Pedal Steel R	-----	-----
25	Announcer 1	Shure QLXD SM58	XLR
26	Announcer 2	Shure QLXD SM58	XLR
31	Ambient L	własny	XLR + Short Stand
32	Ambient L	własny	XLR + Short Stand

Wszystkie kanały, przeloty (tj. skrętki, XLR, stageboxy, omikrofonowanie itp.) opisane w riderze są zarezerwowane wyłącznie dla zespołu **LemON**. Pozostali artyści, prezenterzy, itp. wymagają dodatkowego zestawu przelotów, urządzeń lub konsol.

Stage Plan

LemON

Rider Dźwiękowy



Po zapoznaniu się z riderem zespołu prosimy o kontakt telefoniczny z realizatorem (najpóźniej 14 dni przed planowanym koncertem) zespołu w celu sprecyzowania listy kanałów wejściowych, ponieważ mogą w niej nastąpić niewielkie zmiany. Zespół dopuszcza możliwość niewielkich odstępstw od wyżej wymienionych wymogów technicznych, w takim przypadku **konieczna jest** jednak konsultacja i akceptacja ich przez realizatora dźwięku zespołu LemON.

Zespół potrzebuje 180 minut na zainstalowanie się na scenie oraz soundcheck. W czasie próby zespołu LemON na scenie nie mogą przebywać osoby trzecie oraz nie mogą odbywać się na niej żadne formy artystyczne, konkursy itd...).



Rider Dźwiękowy

W godzinach ustalonych ze Managementem na czas przyjazdu i wyładunku sprzętu Zespołu, w trakcie demontażu oraz załadunku naszych urządzeń prosimy o zapewnienie 2 doświadczonych osób do pomocy.

Wszelkie propozycje konfiguracji sprzętowych proszę kierować drogą mailową. W tytule maila proszę podać:

LEMON | DATA KONCERTU | LOKALIZACJA KONCERTU

Mail powinien zawierać następujące informacje:

- Proponowana konfiguracja sprzętowa systemu PA (Marka, Seria, Ilość elementów PA na stronę, informacja o wzmacniaczach mocy oraz procesorze a także o ew. frontfillach, outfillach)
- Symulacja pokrycia audytorium dźwiękiem wykonana w dedykowanym przez producenta programie (PDF)
- Informacja o zapewnieniu 2 skrętek FOH-Scena
- Informacja o spełnieniu wymagań dot. lokalizacji FOH oraz odległości od sceny

Kontakt:

Realizator dźwięku FOH:

Piotr Sawicki Tel: +48 606 493 521, mail: sawkeros@gmail.com

Realizator dźwięku MON:

Leszek Lichota Tel: +48 606 747 795, mail: kedziorros@wp.pl

Tour Manager:

Magdalena Mendakiewicz Tel: +48 881 661 033, mail: magda@lem-on.pl